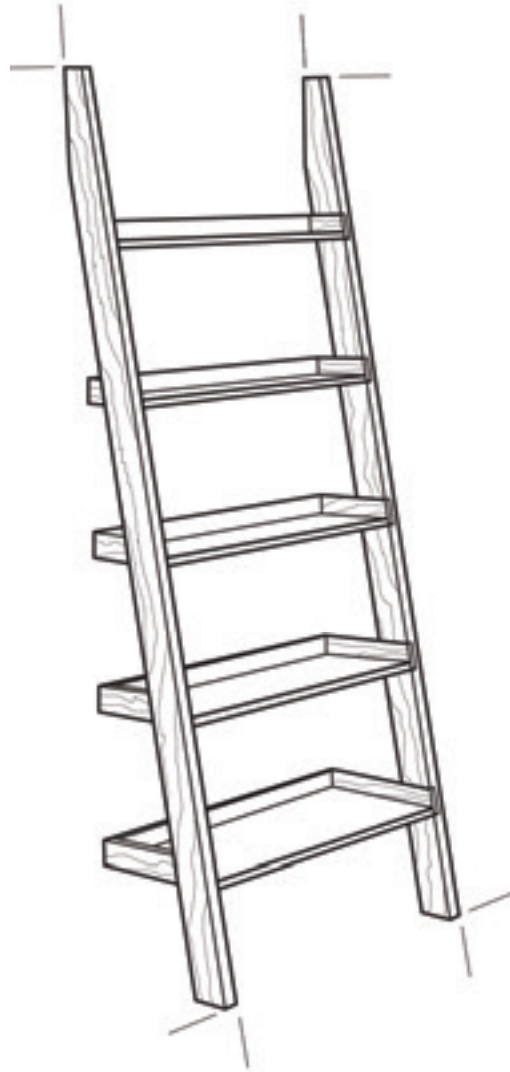




## WOODWORKS : PROJET INTERMÉDIAIRE *L'ÉTAGÈRE PENCHÉE*



Cette étagère élégante et solide peut contenir vos affaires personnelles de façon pratique—et peut être réalisé en une seule journée !

Elle peut avoir l'air légère et instable, mais ce n'est pas du tout le cas. Cette étagère est une véritable bête de somme. Peu importe si elle contient des livres ou vos trésors de famille, la construction de base est la même. Et avec son concept ouvert, elle ne sera sûrement pas accablante dans votre pièce. Vous pouvez vous procurer tous les matériaux nécessaires dans les centres de construction ou dans les quincailleries. Les seuls outils requis pour réaliser ce projet sont, une boîte à onglets pour les coupes en angle, et une cloueuse pneumatique pour un assemblage rapide et des joints presque invisibles (ou marteau et clous de finition). Il faut aussi dénicher un vieux fer à repasser pour l'application de la bordure en chêne. Lorsque que vous avez rassemblé tous les matériaux, vous pouvez construire l'étagère en un après-midi.

Avec ce projet de niveau intermédiaire, vous allez acquérir l'expérience dans la pose et la fabrication de coupes d'angle, dans le placage et la finition de la bordure, dans l'assemblage d'une pièce avec plusieurs pinces et vous serez en mesure d'utiliser une cloueuse pneumatique. Après l'avoir construit, vous serez mieux renseigné sur l'application des teintures et finitions qui servent à rehausser la beauté naturelle du bois et assure une bonne protection.

## OUTILS NÉCESSAIRES

### Outils manuels

- Taille-bordures en placage
- Bloc de ponçage
- Pincettes

### Outils électriques

- Banc de scie
- Scie sauteuse
- Scie à onglet
- Sableuse orbitale
- Cloueuse à clou pneumatique (ou marteau et clous)
- Fer à repasser

### Divers

- Lunettes de protection
- Carré d'encadrement
- Papier sablé, grain 120, 150 et 220
- Chiffons propres et non pelucheux
- Respirateur
- Gants de finition
- Essences minérales (pour finitions à base d'huile)
- Récipient métallique rempli d'eau avec couvercle hermétique
- Brosse à teinture Minwax® Wood Finish™ ou autre brosse à poils naturels de bonne qualité (pour les teintures et finitions à base d'huile)
- Brosse Minwax® Polycrylic® ou autre brosse à poils synthétiques de bonne qualité (pour les teintures et finitions à base d'eau)
- Enduit à bois teintable Minwax®
- Colle de menuisier

## LISTE D'ACHAT

| Item   | Quantity                  |
|--|---------------------------|
| Contreplaqué de chêne de 3/4 po  | 1/2 feuille (4 pi x 4 pi) |
| Planches de chêne de 1 po x 3 po x 8 pi  | 3                         |
| Planches de chêne de 1 po x 4 po x 8 pi  | 4                         |
| Placage thermocollant en chêne 7/8 po  | 1 paquet (25 pi)          |
| Clous de finition de 1-1/4 po  | 1 petite boîte            |
| Coussinets pour les pieds (coussinets ronds, auto-adhésifs et antidérapants de 3/4 po) | 1 paquet                  |

Bois recommandé – Chêne

Bois alternatif – Cerisier ou érable

Nous avons construit notre unité avec du contreplaqué de chêne rouge et de placage de chêne, mais la beauté de ce projet est que toutes les essences de bois fonctionneront. Une remarque lors de l'achat de planches : Utilisez un ruban à mesurer pour vérifier les dimensions « standard » des planches de 1 po x 3 po et de 1 po x 4 po. Avec les bois durs, ils varient parfois en largeur et en épaisseur. Vérifiez également les deux planches de 1 po x 4 po pleine longueur que vous prévoyez utiliser comme montants pour vous assurer qu'elles sont droites, sans déformations ni torsions. Examinez toujours les extrémités, les bords et les surfaces pour déceler des imperfections ou des zones rugueuses qui ne se sableront pas facilement.

### PRODUITS DE FINITION DU BOIS

#### Finition recommandée

**Préparation:** Conditionneur de bois pré-teinture Minwax® (si vous utilisez du bois tendre ou poreux)

**Teinture:** Minwax® Wood Finish<sup>MC</sup>, pour une couleur unique et riche, faites un mélange 50/50 de Wood Finish<sup>MC</sup> Châtaignier anglais et Wood Finish<sup>MC</sup> Rouge Sedona (ou choisissez parmi 24 couleurs Minwax® Wood Finish<sup>MC</sup>)

**Finition:** Minwax® Wipe-On Poly Satin

#### Finition alternative

**Préparation:** Conditionneur de bois pré-teinture Minwax® à base d'eau

**Teinture:** Teinture à bois Minwax® à base d'eau Island Water (ou une teinture à bois à base d'eau Minwax® de votre choix, disponible en 50 couleurs mélangées sur mesure et une teinture décapante White Wash).

**Finition:** Finition de protection satinée Minwax® Polycrylic®

## LISTE DE COUPE

| Clé | Pièces | Taille et description  |
|-----|--------|--|
| A   | 1      | 3/4 po x 3-3/8 po x 30-1/2 po contreplaqué de chêne (base de tablette)   |
| B   | 1      | 3/4 po x 5-3/4 po x 30-1/2 po contreplaqué de chêne (base de tablette)   |
| C   | 1      | 3/4 po x 8-3/16 po x 30-1/2 po contreplaqué de chêne (base de tablette)  |
| D   | 1      | 3/4 po x 10-5/8 po x 30-1/2 po contreplaqué de chêne (base de tablette)  |
| E   | 1      | 3/4 po x 13 po x 30-1/2 po contreplaqué de chêne (base de tablette)  |
| F   | 2      | 3/4 po x 2-1/2 po x 4-3/8 po • chêne (côtés de l'étagère A; extrémité avant seulement coupée à 10 degrés)          |
| G   | 2      | 3/4 po x 2-1/2 po x 6-3/4 po • chêne (côtés de l'étagère B; extrémité avant seulement coupée à 10 degrés)          |
| H   | 2      | 3/4 po x 2-1/2 po x 9-3/16 po • chêne (côtés de l'étagère C; extrémité avant seulement coupée à 10 degrés)         |
| I   | 2      | 3/4 po x 2-1/2 po x 11-5/8 po • chêne (côtés de l'étagère D; extrémité avant seulement coupée à 10 degrés)         |
| J   | 2      | 3/4 po x 2-1/2 po x 14 po • chêne (côtés de l'étagère E; extrémité avant seulement coupée à 10 degrés)             |
| K   | 5      | 3/4 po x 2-1/2 po x 30-1/2 po chêne (dos de tablette pour A–E)   |
| L   | 2      | 3/4 po x 3-1/2 po x 14-1/2 po taquets d'étagère en chêne (couper les deux extrémités avec des angles de 10 degrés) |
| M   | 8      | 3/4 po x 3-1/2 po x 11-3/4 po taquets d'étagère en chêne (couper les deux extrémités avec des angles de 10 degrés) |
| N   | 2      | 3/4 po x 3-1/2 po x 10 po taquets d'étagère en chêne (couper les deux extrémités avec des angles de 10 degrés)     |
| O   | 2      | 3/4 po x 3-1/2 po x 84 po montants en chêne (couper les deux extrémités avec des angles de 10 degrés)              |

## AVANT DE COMMENCER

Un bon artisanat commence et se termine par de bonnes habitudes de travail, alors intégrez les étapes suivantes à votre pratique d'atelier de routine. Si vous avez des doutes ou des questions sur la façon de procéder avec un projet, discutez-en toujours avec votre professeur d'atelier.

- Examinez soigneusement et complètement les plans et les instructions avant de mettre un outil sur le bois d'œuvre du projet.
- Travaillez de manière sensée et en toute sécurité. Portez des lunettes de sécurité lorsque vous effectuez un travail qui crée des copeaux volants et de la sciure de bois; portez le respirateur approprié lorsque vous faites de la sciure ou travaillez avec des diluants ou d'autres solvants.
- À la fin de chaque session de travail, nettoyez la zone de votre atelier et rangez tous les outils portables.

## DÉCOUPE ET ASSEMBLAGE PROCÉDURE

1. Utilisez un banc de scie pour couper les étagères (A, B, C, D, E) du contreplaqué de 3/4 po. Notez qu'il existe cinq profondeurs d'étagère différentes.

2. Fixez chaque étagère avec le meilleur bord vers le haut. Sablez-le légèrement avec du papier à grain 150 enroulé autour d'un bloc de sablage. Préchauffez un fer à repasser au réglage « coton » et passez-le sur le dessus du placage de chants, en positionnant le placage de manière à ce qu'il dépasse de tous les bords du contreplaqué (Fig. 2). Immédiatement après l'avoir collé au contreplaqué, passez un objet lisse, comme une poignée de ciseaux, sur le ruban. Laissez chaque bord de tablette refroidir pendant une minute avant de couper et de sabler les bords.

3. Coupez les montants 1x4 (O) à la longueur indiquée dans la LISTE DE COUPE, en utilisant une scie à onglet électrique pour effectuer les coupes angulaires sur les extrémités. Utilisez une scie sauteuse pour effiler les sommets des montants en fonction des dimensions indiquées sur la Fig. 1.

4. Utilisez la scie à onglets pour couper les côtés de l'étagère (F, G, H, I, J) à longueur. Laissez la scie à 10 degrés afin de couper les extrémités avant inclinées. Remettez ensuite la scie à angle droit et coupez les côtés à la longueur voulue. Ensuite, coupez le dos de l'étagère (K) à la longueur.

5. Réglez la scie à 10 degrés et coupez les taquets (L, M, N) à la longueur. Remarque : laissez les taquets supérieurs longs et coupez-les pour un ajustement parfait pendant l'assemblage. Pour accélérer la finition, utilisez une sableuse orbitale avec du papier sablé à grain 120 et 150 pour sabler toutes les pièces avant l'assemblage.

6. Pour commencer l'assemblage, disposez les montants et tous les taquets pour vous assurer que les angles soient corrects afin que les étagères soient à niveau lorsque l'appareil s'appuie contre un mur. Ensuite, collez et clouez le premier taquet au ras de la base de chaque montant, en utilisant cinq ou six brades de 1-1/4 po sur chaque taquet. Montez en utilisant des entretoises en 1x3 (Fig. 3). Assurez-vous que l'entretoise est la largeur exacte que les côtés de l'étagère. Mettez les montants assemblés de côté pour sécher.

7. Pour l'assemblage de l'étagère, collez et clouez d'abord le dos de l'étagère. Ensuite, appliquez les côtés avec de la colle et des ongles.

## ASSEMBLAGE FINAL

8. Pour l'assemblage final, fixez les étagères à un montant comme indiqué sur la Fig. 4. Appliquez de la colle aux extrémités des étagères, placez le deuxième montant sur le dessus au ras des bords avant des étagères, puis enfoncez quatre clous de finition de 1-1/4 po dans chaque étagère du côté droit. Retournez soigneusement l'unité et répétez le processus pour

attacher le deuxième montant. Travaillez rapidement pour que la colle ne prenne pas. Soulevez l'étagère de l'échelle et placez-la debout contre un mur. Vérifiez-la avec un carré d'encadrement et fléchissez-la si nécessaire pour la mettre en place et pour vous assurer que les montants reposent bien à plat contre le sol et le mur (en supposant que votre sol est à niveau). Fixez et serrez trois serre-joints sur l'unité, alignés avec les étagères du haut, du milieu et du bas, jusqu'à ce que la colle sèche.

9. L'étagère est très stable comme prévu, mais une fois que vous l'avez teinte et finie, vous pouvez ajouter des coussinets de préhension en mousse autocollants au bas des montants. Vous pouvez également fixer le haut des montants au mur à l'aide de petits équerres et d'ancrages à vis en plastique.

## TEINTURE ET FINITION

Conseil du menuisier : Bien que vous puissiez être tenté de raccourcir le temps de sablage, de préparation et d'application, ne le faites pas. Ces tâches sont des étapes très importantes pour obtenir une finition de haute qualité. N'oubliez pas que c'est la finition, tout comme l'ajustement et la douceur des pièces qui auront une grande influence sur la façon dont les gens jugent votre savoir-faire. Pour assurer un excellent résultat, suivez les étapes énumérées dans cette section ainsi que les instructions que le fabricant de finition met sur ses produits.

### CONSEILS DE FINITION

- Testez les teintures et les finitions que vous prévoyez d'utiliser sur des bouts de bois. Au dos de la ferraille, marquez la combinaison teinture/finition et le type de bois. Laissez tous les échantillons sécher complètement avant de faire votre sélection de finition finale. Enregistrez vos échantillons pour une référence rapide pour de futurs projets.
- Toutes les teintures et les finitions doivent sécher complètement entre les couches. N'oubliez pas que les temps de séchage peuvent varier en raison de l'humidité et d'autres conditions climatiques.
- Si vous avez encore de la teinture ou de la finition, essuyez le bord de la boîte de sorte que la teinture ou la finition de la jante ne sèche pas et empêche le couvercle de former un joint étanche.
- Les brosses utilisées pour les finitions à base d'huile doivent être nettoyées avec de l'essence minérale; pour les produits à base d'eau, tels que les teintures pour bois à base d'eau Minwax® ou la finition de protection Minwax® Polycrylic®, nettoyez les pinceaux à l'eau tiède et au savon.

10. Sablez les étagères avec du papier à grain 150, puis passez au 220 pour terminer le lissage de pré-finition. Utilisez une sableuse orbitale pour éliminer les marques ou les rayures, puis sablez légèrement à la main avec le grain. Dépoussiérez la pièce et essuyez-la soigneusement avec un chiffon propre et non pelucheux légèrement humecté d'essence minérale.

11. Effectuez la coloration en deux étapes, en commençant par les surfaces intérieures puis en vous déplaçant vers les surfaces extérieures.

REMARQUE : Si vous choisissez un bois tendre, comme le pin, ou un bois dur poreux, comme l'érable, vous devrez le préparer pour la teinture avec une couche de conditionneur de bois pré-teinture Minwax®. L'application du conditionneur aidera à assurer une absorption uniforme de la teinture et à prévenir les taches qui peuvent se produire avec certains bois mous ou poreux. En suivant les instructions sur la boîte, il suffit de brosser le conditionneur sur tout le bois et de le laisser pénétrer pendant 5 à 15 minutes. Retirez ensuite le conditionneur en excès avec un chiffon propre et sec.

**Finition recommandée**

Pour ce projet, nous avons choisi un mélange 50/50 de Wood Finish<sup>MC</sup> Châtaignier anglais et Wood Finish<sup>MC</sup> Rouge Sedona pour une couleur unique et riche. Le mélange est une façon amusante d'expérimenter les tons et les couleurs. Il vous permet d'exprimer de manière créative vos propres goûts et styles personnels et est souvent une technique utilisée par les décorateurs et les entrepreneurs professionnels.

12. Appliquez le Minwax<sup>®</sup> Wood Finish<sup>MC</sup> que vous avez choisi sur les surfaces intérieures en utilisant une brosse à poils naturels de bonne qualité ou un chiffon propre et non pelucheux. La brosse vous aidera à faire pénétrer la teinture dans les nombreux coins intérieurs et autres endroits serrés. Laissez le Wood Finish<sup>MC</sup> durcir pendant environ 5 à 15 minutes, puis essuyez tout excès. Répétez l'opération pour les surfaces extérieures. Pour obtenir une couleur plus profonde, vous pouvez appliquer une deuxième couche après 4 à 6 heures, en répétant les instructions d'application pour la première couche. Laissez la teinture sécher pendant 24 heures avant d'appliquer la finition transparente de protection.

13. Appliquez Minwax<sup>®</sup> Wipe-On Poly en suivant les instructions sur la boîte. Secouez soigneusement la boîte. Appliquez une quantité généreuse de Wipe-On Poly sur un chiffon propre, doux et non pelucheux et frottez dans le bois. Laissez la première couche sécher pendant la nuit.

14. Le jour suivant, sablez très légèrement toutes les surfaces avec du papier sablé à grain 220 ou plus fin ou avec de la laine d'acier très fine (000) en utilisant des traits dans le sens du grain. Essuyez soigneusement toutes les surfaces avec un chiffon doux et propre. Appliquez une deuxième couche de Minwax<sup>®</sup> Wipe-On Poly et réservez le morceau pour sécher pendant la nuit.

15. Le lendemain, sablez légèrement toutes les surfaces avec du papier sablé à grain 220 ou plus fin ou avec de la laine d'acier très fine (000). Essuyez soigneusement la pièce avec un chiffon doux et appliquez une troisième et dernière couche de Wipe-On Poly. Laissez la finition sécher plusieurs jours et vous serez prêt à commencer à empiler les étagères.

**Finition alternative**

16. Avant d'appliquer la teinture à base d'eau Minwax<sup>®</sup> sur un bois dur ou un bois tendre, appliquez le conditionneur de bois pré-teinture à base d'eau Minwax<sup>®</sup> en suivant les instructions sur la boîte. Après 1 à 5 minutes, essuyez tout excès de conditionneur à l'aide d'un chiffon propre et non pelucheux. Attendez 15 à 30 minutes, puis utilisez du papier sablé à grain 220 ou plus fin pour sabler les « moustaches » soulevées par le conditionneur. Dépoussiérez la pièce et essuyez-la avec un chiffon doux non pelucheux. Procéder à la coloration dans les 2 heures.

17. Effectuez la coloration en deux étapes, en commençant par les surfaces intérieures puis en vous déplaçant vers les surfaces extérieures. Appliquez la teinture à base d'eau Minwax<sup>®</sup> que vous avez choisie sur les surfaces intérieures à l'aide d'une brosse en nylon/polyester ou d'un chiffon doux. Laissez la teinture pénétrer plus de 3 minutes. Pendant que la teinture est encore humide, essuyez tout excédent avec un chiffon propre légèrement humecté de teinture. Pour obtenir une couleur plus profonde, vous pouvez appliquer une deuxième couche après 4 à 6 heures, en répétant les instructions d'application pour la première couche. Laissez la pièce sécher pendant la nuit avant d'appliquer la finition transparente de protection.

**Conseil du menuisier :** La teinture à base d'eau Minwax<sup>®</sup> est disponible en 50 couleurs mélangées sur mesure et une teinture décapante White Wash. Cela signifie que vous n'êtes pas limité aux seules couleurs de bois traditionnelles (pin, chêne, noyer, etc.). Au lieu de cela, vous pouvez choisir et appliquer une couleur pour compléter le décor de la pièce dans laquelle les étagères seront.

*Pour cette raison, assurez-vous de parcourir tous les nuanciers Minwax<sup>®</sup> avant de faire votre sélection finale.*

18. Après avoir laissé la pièce sécher pendant la nuit, appliquez la finition de protection Minwax<sup>®</sup> Polycrylic<sup>®</sup> en suivant les instructions sur la boîte. Remuez soigneusement le contenu de la boîte avant de commencer et répétez périodiquement l'agitation pendant votre séance de travail.

19. En travaillant une petite zone à la fois pour maintenir un bord humide, appliquez la première couche. Travaillez rapidement et effectuez les derniers traits dans chaque section nouvellement terminée à l'aide de coups de pinceau dans le sens du grain.

20. Laissez sécher la finition au moins 2 heures. Sablez ensuite légèrement avec du papier sablé à grain 220 ou plus fin enroulé autour d'un bloc de sauvegarde souple. Dépoussiérez soigneusement et essuyez toutes les surfaces avec un chiffon légèrement imbibé d'eau.

21. Répétez les étapes 17 et 18 pour appliquer la deuxième et dernière couche.

**SÉCURITÉ DU PRODUIT**

Pour votre sécurité et celle de ceux avec qui vous travaillez, lisez toujours les avertissements de sécurité que les fabricants impriment sur leurs étiquettes et suivez-les à la lettre. Les conseils et instructions de sécurité typiques contiennent des informations telles que les suivantes :

**AVERTISSEMENT!** L'élimination de la vieille peinture par sablage, grattage ou autre moyen peut générer de la poussière ou des fumées contenant du plomb. L'exposition à la poussière ou aux fumées de plomb peut provoquer des lésions cérébrales ou d'autres effets néfastes sur la santé, en particulier chez les enfants ou les femmes enceintes. Le contrôle de l'exposition au plomb ou à d'autres substances dangereuses nécessite l'utilisation d'un équipement de protection approprié, comme un respirateur bien ajusté (approuvé par le NIOSH) et un confinement et un nettoyage appropriés. Pour plus d'informations, appelez le National Lead Informations Center au 1 800 424-LEAD (aux États-Unis) ou contactez votre autorité sanitaire locale.

**Lors de l'utilisation de produits de finition du bois à base d'huile : MISES EN GARDE : CONTIENT DES HYDROCARBURES**

**ALIPHATIQUES. Le contenu est COMBUSTIBLE.** Tenir à l'écart de la chaleur et des flammes nues. **VAPEUR NOCIVE.** À utiliser seulement avec une ventilation adéquate. Pour éviter une surexposition, ouvrez les fenêtres et les portes ou utilisez d'autres moyens pour assurer l'entrée d'air frais pendant l'application et le séchage. Si vous ressentez un larmoiement, des maux de tête ou des étourdissements, augmentez l'air frais, portez une protection respiratoire (approuvée par le NIOSH) ou quittez la zone. Évitez le contact avec les yeux et la peau. Se laver les mains après utilisation. Gardez le contenant fermé lorsqu'il n'est pas utilisé. Ne transférez pas le contenu dans d'autres contenants pour son rangement.

**PREMIERS SOINS :** En cas de contact avec les yeux, rincez abondamment avec de l'eau pendant 15 minutes et consultez un médecin. En cas de contact avec la peau, se laver soigneusement à l'eau et au savon. En cas de difficultés respiratoires, fournir de l'air frais et appeler un médecin. En cas d'ingestion, ne pas faire vomir. Appelez immédiatement le centre antipoison, les urgences de l'hôpital ou un médecin.

**AVIS :** Des rapports ont associé une exposition professionnelle répétée et prolongée aux solvants à des dommages permanents au cerveau et au système nerveux. Une mauvaise utilisation intentionnelle en concentrant et en inhalant délibérément le contenu peut être nocive ou mortelle.

**AVERTISSEMENT :** Ce produit contient un produit chimique reconnu par l'État de Californie comme pouvant causer le cancer et des malformations congénitales ou d'autres problèmes de reproduction.  
**NE PAS INGÉRER LE PRODUIT. GARDER HORS DE LA PORTÉE DES ENFANTS.**

**Lors de l'utilisation de produits de finition du bois à base d'eau :**

**MISES EN GARDE :** À utiliser seulement avec une ventilation adéquate. Pour éviter une surexposition, ouvrez les fenêtres et les portes ou utilisez d'autres moyens pour assurer l'entrée d'air frais pendant l'application et le séchage. Si vous ressentez un larmoiement, des maux de tête ou des étourdissements, augmentez l'air frais, portez une protection respiratoire (approuvée par le NIOSH) ou quittez la zone. Évitez le contact avec les yeux et la peau. Se laver les mains après utilisation. Gardez le contenant fermé lorsqu'il n'est pas utilisé. Ne transférez pas le contenu dans d'autres contenants pour son rangement.

**PREMIERS SOINS :** En cas de contact avec les yeux, rincez abondamment avec de l'eau. Obtenez des soins médicaux si l'irritation persiste. En cas d'ingestion, consultez immédiatement un médecin.

**AVERTISSEMENT :** Contient des alkyl propanols, de l'éthylène glycol, de la n-méthyl pyrrolidone. **VAPEUR NOCIVE.** À utiliser seulement avec une ventilation adéquate. Pour éviter une surexposition, ouvrez les fenêtres et les portes ou utilisez d'autres moyens pour assurer l'entrée d'air frais pendant l'application et le séchage. Si vous ressentez un larmoiement, des maux de tête ou des étourdissements, augmentez l'air frais, portez une protection respiratoire (approuvée par le NIOSH) ou quittez la zone. Évitez le contact avec les yeux et la peau. Se laver les mains après utilisation. Gardez le contenant fermé lorsqu'il n'est pas utilisé. Ne transférez pas le contenu dans d'autres contenants pour son rangement.

**NE PAS INGÉRER LE PRODUIT.**

**PREMIERS SOINS :** En cas de contact avec les yeux, rincez abondamment avec de l'eau pendant 15 minutes et consultez un médecin. En cas de contact avec la peau, se laver soigneusement à l'eau et au savon. En cas de difficultés respiratoires, fournir de l'air frais et appeler un médecin. En cas d'ingestion, appelez immédiatement le centre antipoison, les urgences de l'hôpital ou un médecin.

**EFFETS RETARDÉS D'UNE SUREXPOSITION À LONG TERME.**

Contient des solvants qui peuvent causer des dommages permanents au cerveau et au système nerveux. Une mauvaise utilisation intentionnelle en concentrant et en inhalant délibérément le contenu peut être nocive ou mortelle.

**AVERTISSEMENT :** Ce produit contient un produit chimique reconnu par l'État de Californie comme pouvant causer le cancer et des malformations congénitales ou d'autres problèmes de reproduction.  
**GARDER HORS DE LA PORTÉE DES ENFANTS.**

**ÉLIMINATION SÉCURITAIRE DES CHIFFONS ET DES DÉCHETS.**

Veillez être conscient de la manière sûre d'éliminer les chiffons et autres déchets. Les chiffons, la laine d'acier et autres déchets imprégnés d'huile ou de solvants peuvent s'enflammer spontanément s'ils sont jetés de manière incorrecte. Placez les chiffons, la laine d'acier et autres déchets immédiatement après utilisation dans un récipient métallique rempli d'eau. Fermer hermétiquement et éliminer les déchets conformément aux réglementations locales relatives à l'élimination des déchets. Assurez-vous de garder les déchets hors de la portée des enfants.

Ce projet a été adapté avec la permission du magazine *The Family Handyman*, Home Services Publications, Inc., une filiale de Reader's Digest Association, Inc., bureau 700, 2915 Commers Drive, Eagan, MN 55121. ©Droits d'auteur 2004. Tous droits réservés. Pour les abonnements, appelez sans frais : 1 800 666-3111.

**AMERICAN  
WOODWORKER**

FIG 1. DÉTAILS DES ÉTAGÈRES

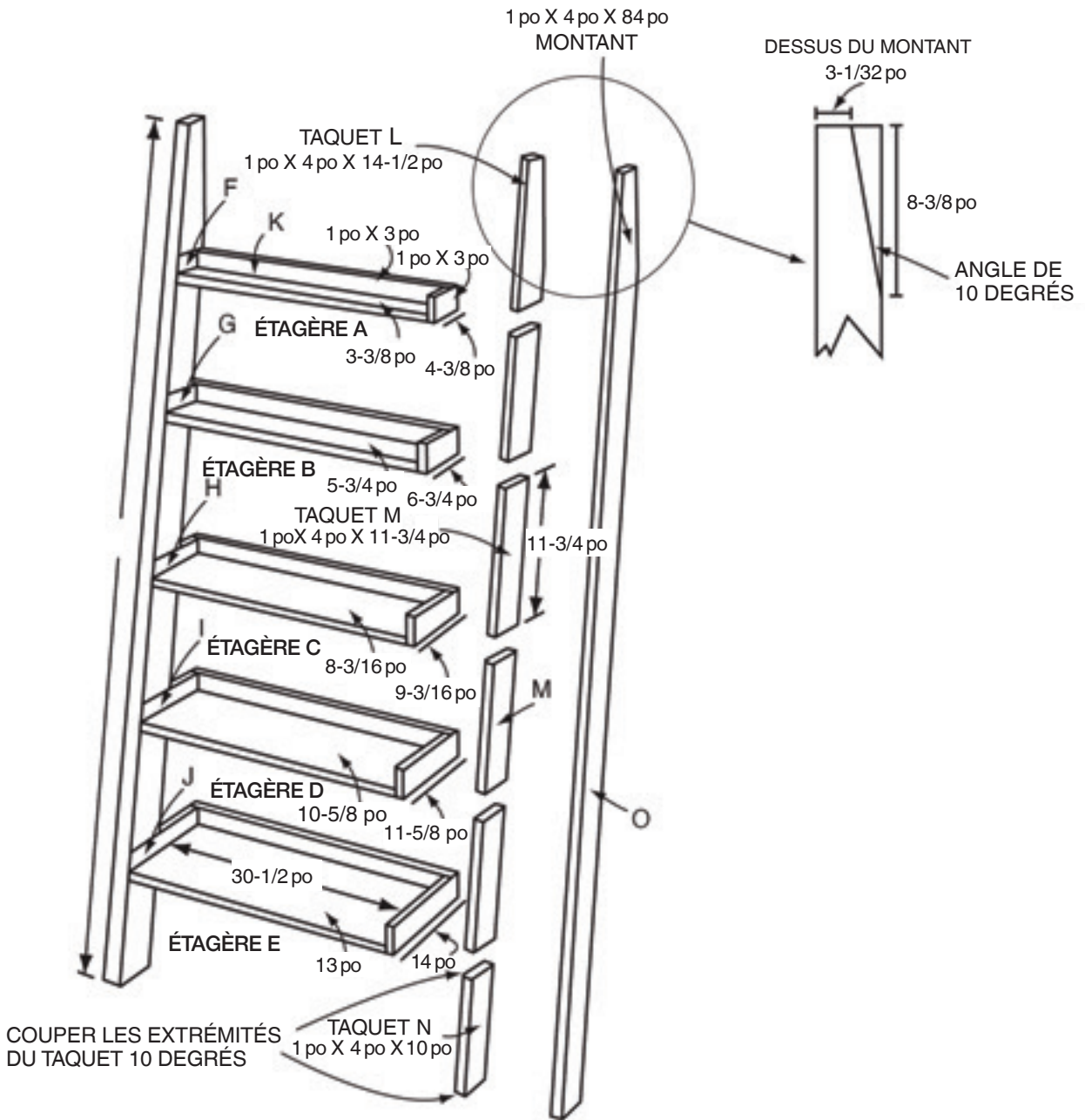


FIG 2. APPLICATION DU PLACAGE DE CHANTS EN CHÊNE

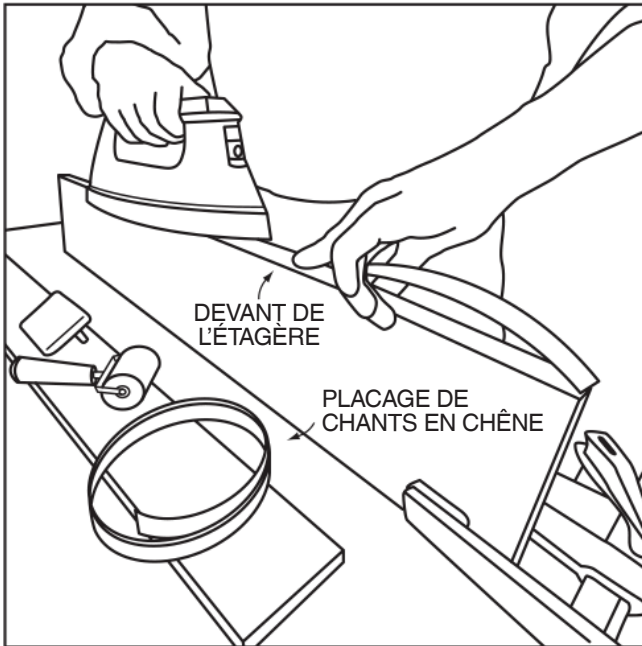


FIG 4. ASSEMBLAGE FINAL

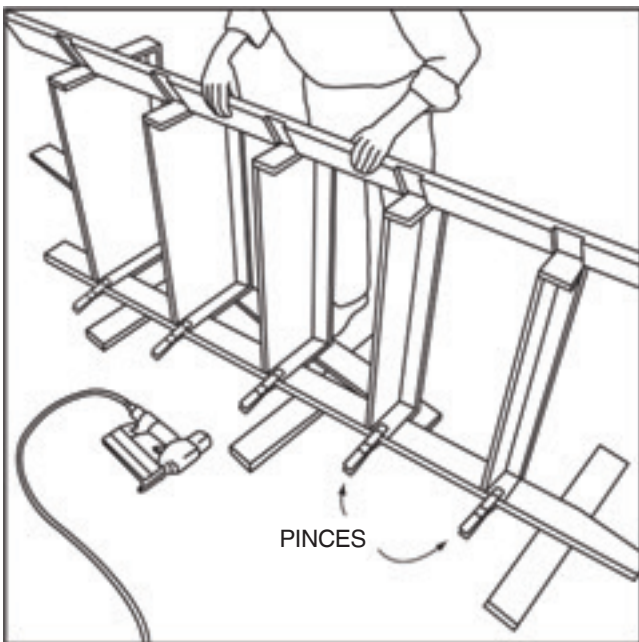


FIG 3. COLLER ET CLOUER LES TAQUETS

